

# MLYNSKÝ NÁHON

Návrat k prírode-blízkej budúcnosti

**Cieľom nášho návrhu je nastoliť vysokú ambíciu revitalizácie Mlynského náhonu. Pri správnej prestavbe sa MN môže stať nielen dôležitým ekologickým koridorom, ale aj prvotriednym verejným priestorom. Revitalizáciu MN je potrebné brať do úvahy komplexne a v širších súvislostiach mesta. "The quick fix" nie je možnosťou na to aby priestor fungoval správne v budúcnosti.**

Mlynský náhon bol po stáročia formovaný prírodnými a spoločenskými procesmi. Kedysi bočné rameno Hornádu, dnes napriamený a z časti zabudnutý kanál. V našom projekte sa snažíme o prinavrátenie Mlynského náhonu do mesta v

celej jeho dĺžke. Chceme aby sa z kanála stal prírode-blízky vodný tok. Chceme aby bol Mlynský náhon hodnotnou súčasťou Košickej krajiny a jej modro-zelenej infraštruktúry. V období klimatickej zmeny je veľmi dôležité aby sa voda v krajine zdržiavala po čo najdlhšiu dobu a aby sa znovu obnovil prírodný cyklus medzi povrchovou a podzemnou vodou. Jedine odolná a biodiverzná mestská krajina dokáže čeliť nástrahám meniaceho sa podnebia.

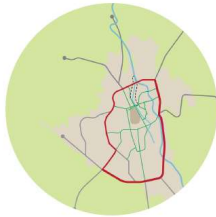
Na to aby sme dokázali prepojiť MN v celej jeho dĺžke, sú potrebné zásadné zmeny aj do dopravnej infraštruktúry a organizácie mesta. Jednou zo zmien je upokojovanie dopravy v centre mesta, optimalizácia križovanie a smerovania dopavy. V našom návrhu sa ráta so zmenou prevládajúcej dopravy na Štefánikovej Gorkého ulici a to zo štyroch na dva jazdné pruhy.



Košická kotlina a jej vodné toky. Voda prívádzaná prírodou z okolitej krajiny bližšie do mesta.



V súčasnosti je voda v MN prívádzaná z Hornádu, čo má za následok zvýšený podiel kolu v koryte. V našom návrhu, voda neprišla priamo z Hornádu, ale je prívádzaná cez navýšené sedimentačné nádrže, Rybu Aničku a z Čermelského potoka.



Doprava v centre mesta sa upokojuje tak, aby sa zachovala dostupnosť ovšák aby nestachádzala k rýchlej jazde centrom. Mestský okruh zabezpečuje distribúciu dopravy do všetkých mestských častí.



Cyklotrasa pozdĺž Mlynského náhonu zabezpečuje napájanie mestských cyklistov na Euro-úroveň.



Mlynský náhon ako súčasť odolného vodného hospodárstva v meste. Nové sedimentačné a retenčné nádrže zadržujú vodu a podopierajú novú biotiverzitu. Na juhu územia vzniká nová vodná nádrž, do ktorej ústi MN. Takisto dažďová voda je zachytávaná a prívádzaná do MN.



Mlynský náhon ako súčasť zelenej infraštruktúry mesta. V okolí historického centra vzniká zelený pás s vonkajšími nádržami. Premiestnením autobusovej stanice východne od Nového nádražia, dokážeme zvoľniť plochu Mestského parku.



Mlynský náhon ako spojka medzi dôležitými verejnými priestormi.



Mlynský náhon ako súčasť hlavnej cyklistickej infraštruktúry prepojujúcej juh a sever mesta.

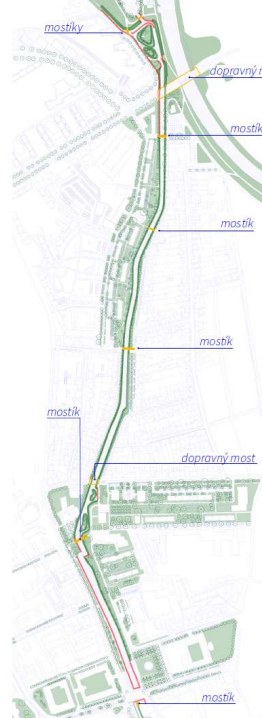
## VODA & EKOLÓGIA

- Prírodná voda - sedimentačná časť
- Prírodná voda - odtlačková očisťovňa
- Formálna voda

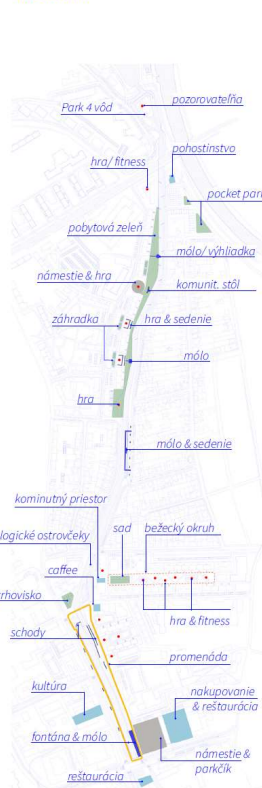


## VEGETAČNÉ PRVKY & CHARAKTER BREHOV

- Prírodný breh
- Formálny breh



## PROGRAM



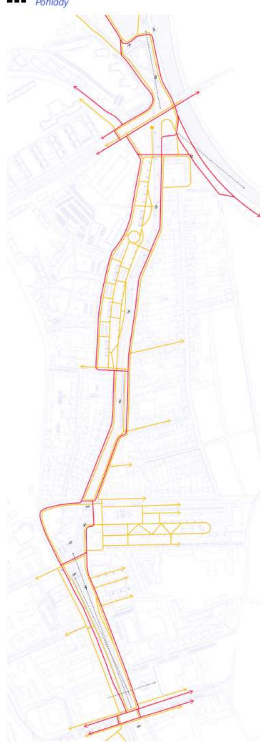
## DOPRAVA & PARKOVANIE

- Hlavná cesta
- Vedľajšia cesta - jednosmerná
- Vedľajšia cesta - obojsmerná



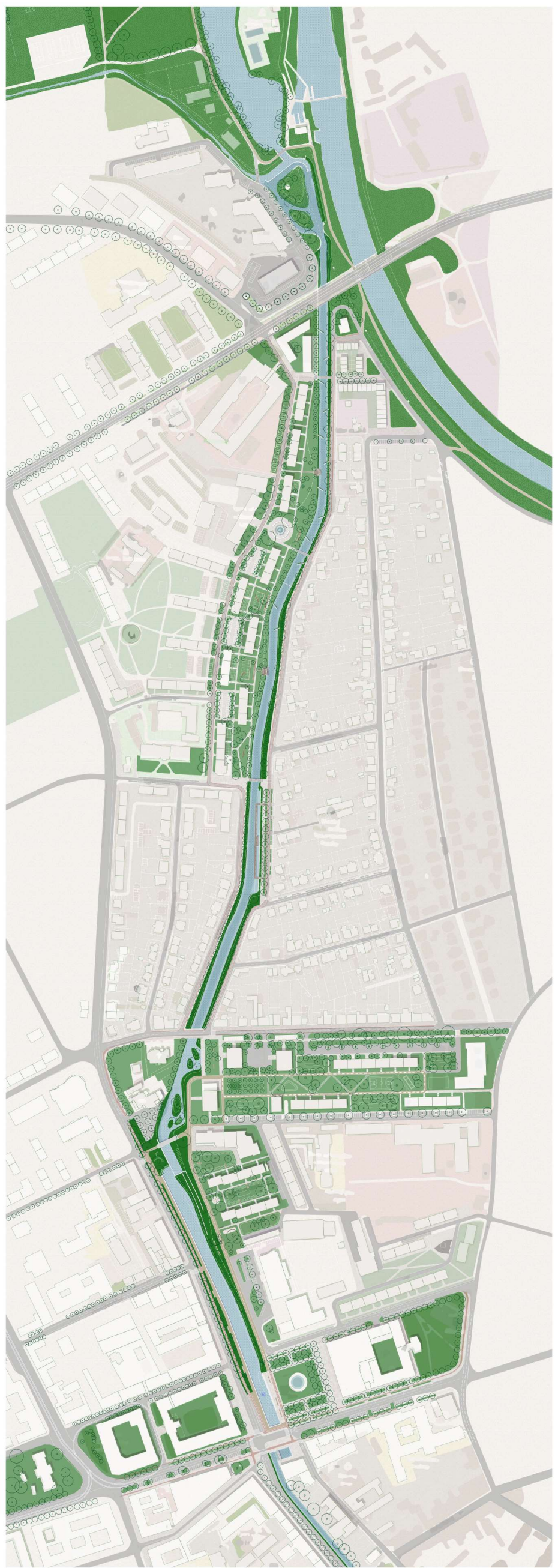
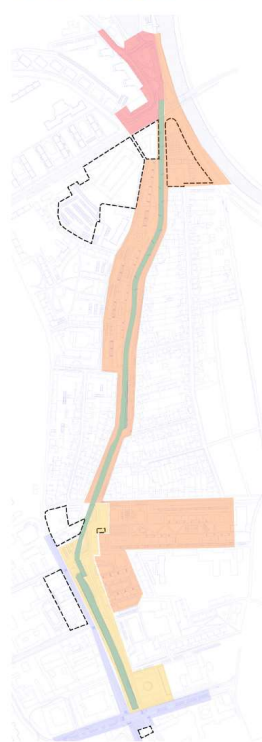
## SCHÉMY POHYBU

- Pohyb chodcov
- Pohyb cyklistov
- Pohľady



## ROZVOJ & FÁZOVANIE

- Rozvojové územie
- F1
- F2
- F3
- F4
- F5



Celkové riešenie územia. M 1:2000



## Všeobecné princípy návrhu



## Materiál & mobiliár

Mobiliár a povrchy pozdĺž Mlynskeho náhonu patria do jednej rodiny materiálov. Navrhujeme používať prírodné a odolné materiály, ktoré sú spojené s identitou vody a industriálnou krásou miesta, ako napríklad kameň, drevo, betón a oceľ. Prvky drobnej architektúry v rôznych častiach MN sa na seba podobajú a líšia sa len detailom vyhotovenia.

Inspirácia riečnym kameňom



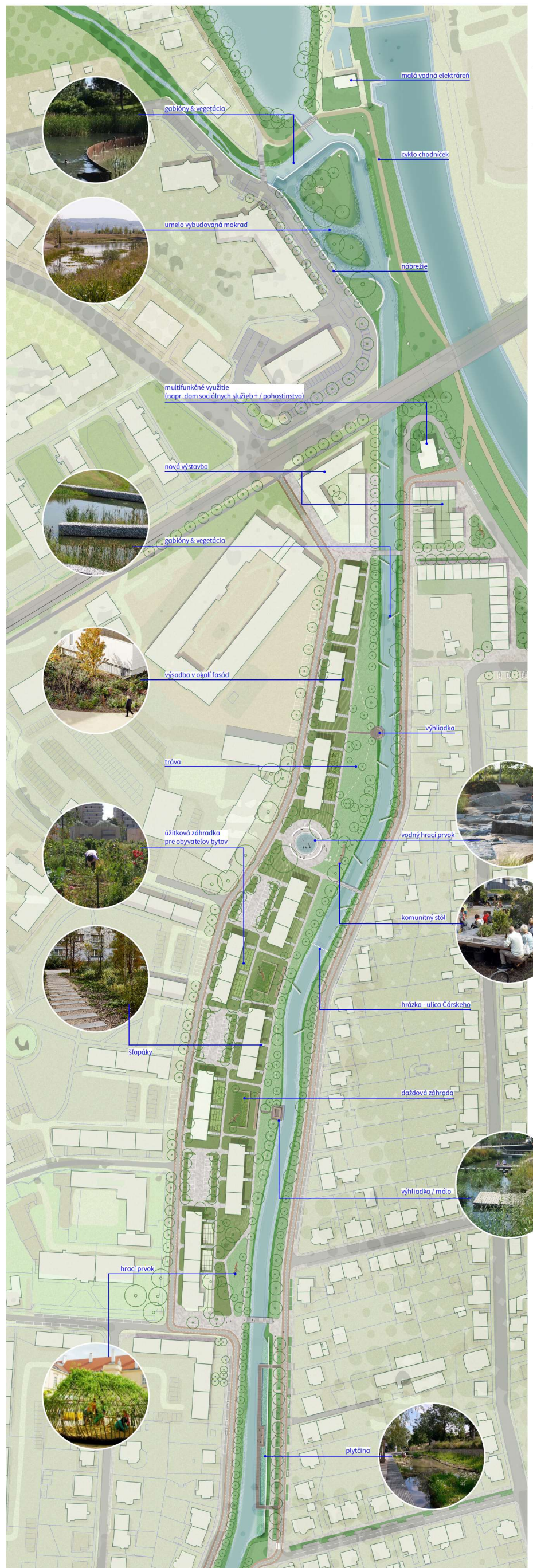
Inspirácia naplaveným drevom



Inspirácia industriálnou minulosťou

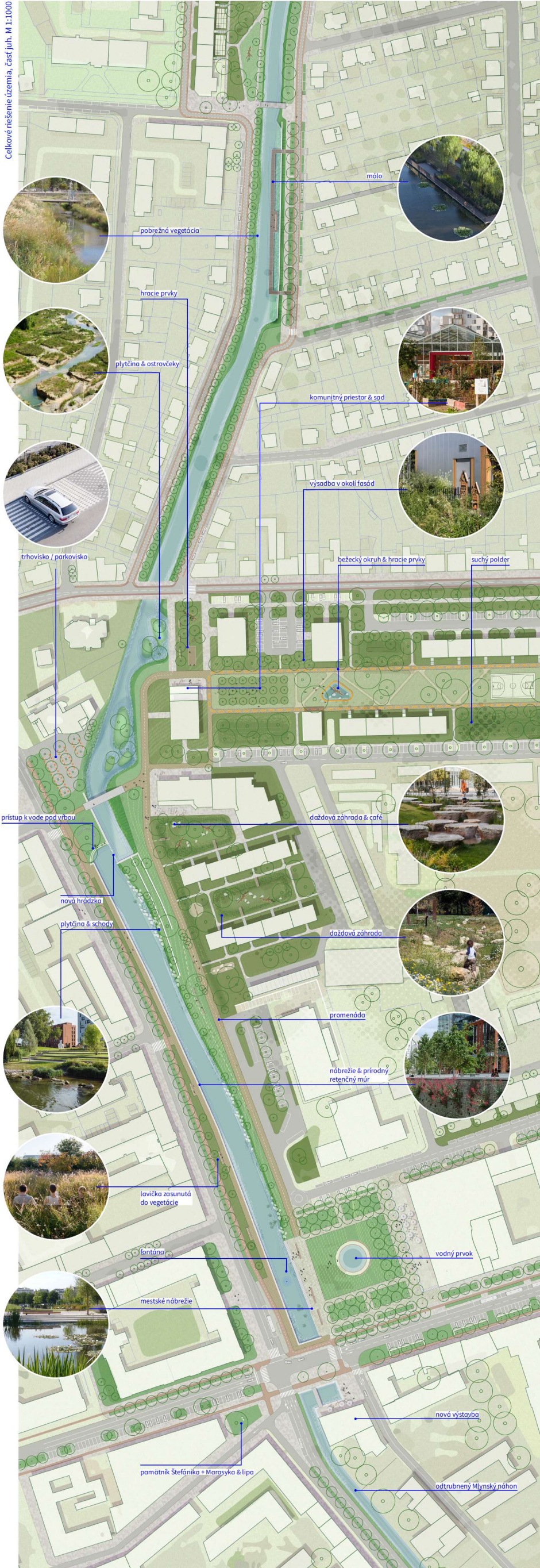


## Vegetácia



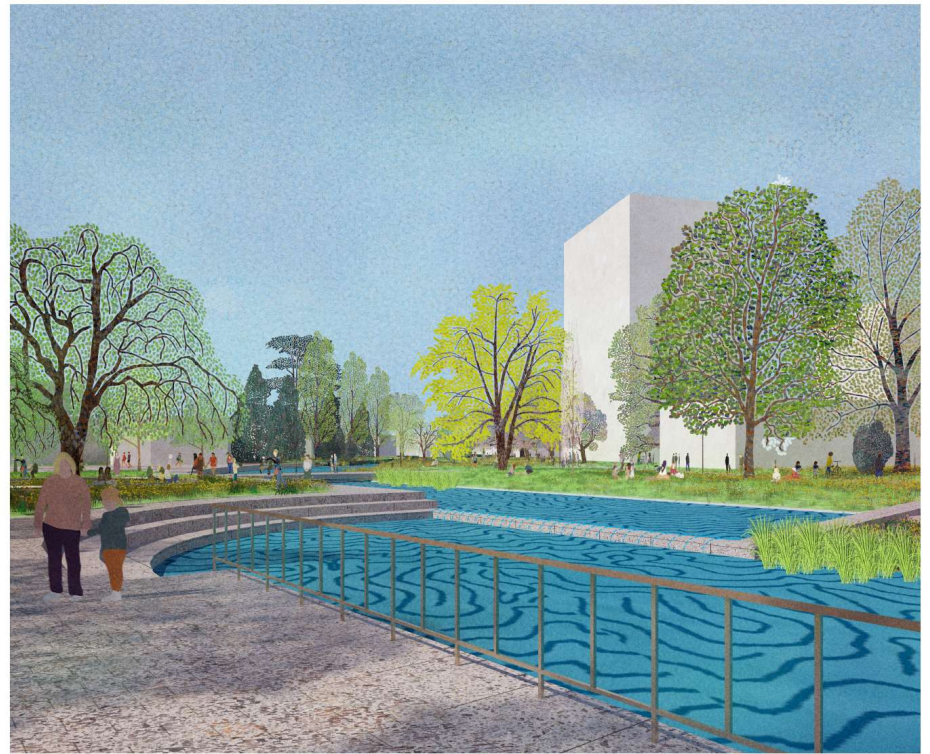
Celkové riešenie územia, časť sever, M 1:1000





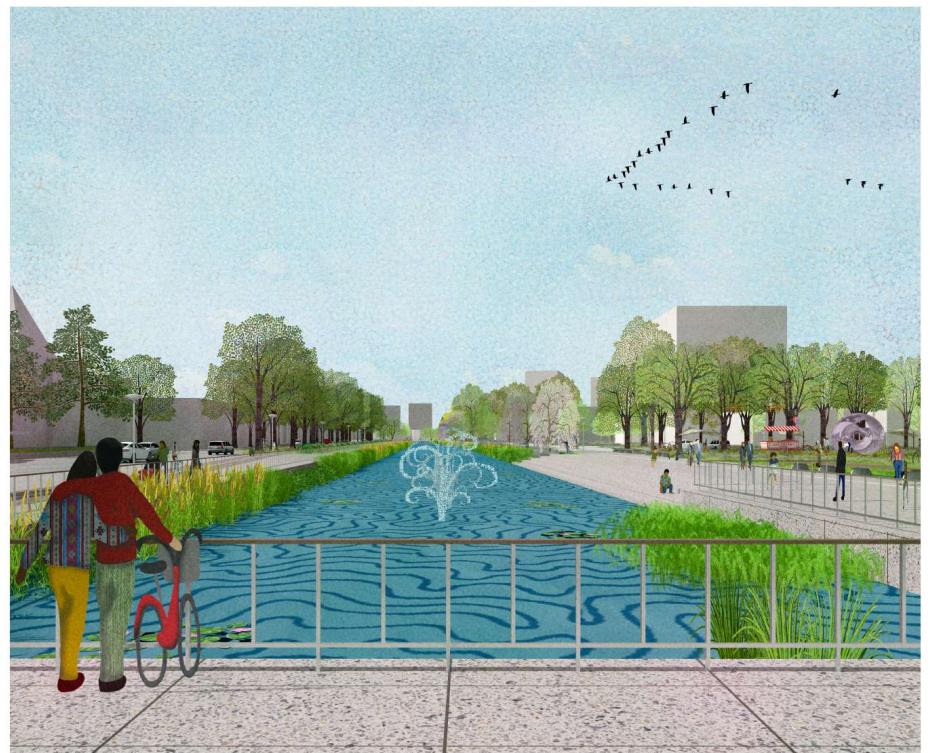
**VÝSEK 1: OD NÁPUSTNÉHO OBJEKTU PO PREHRÁDZKU NA ČÁRSKEHO ULICI PARK 4 VŮD**

Najsevernejšia časť územia je miestom kde krajina vstupuje do mesta. Územie od nástupného objektu sa stáva novou prírodnou oáza, kde sa voda spomaľuje a čistí. Vegetácia plytkých vôd napomáha čistiacej schopnosti vody a plytkiny a ostrovy sa stávajú novým útočiskom pre zvieratá - ryby, obojživelníky hmyz a vtáky.



**VÝSEK 2: OD MOSTA NA ULICI SLOVENSKEJ JEDNOTY PO ZHYBKU VRÁTANE ZHYBKY**

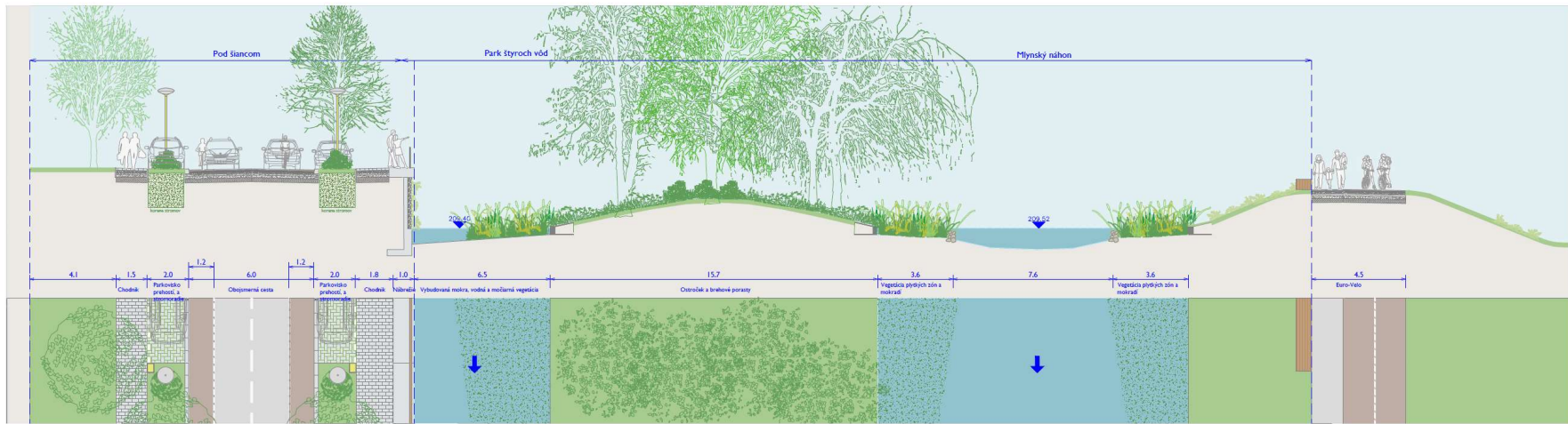
Zhybka pri Hotelí Rokokó je zrušená a voda v Mlynskom náhone je prepojená vybudovaním novej hrádzky. Miesto sa stáva destináciou pre obyvateľov, kde si dokážu príjemne posediť v tieni historických vrb.



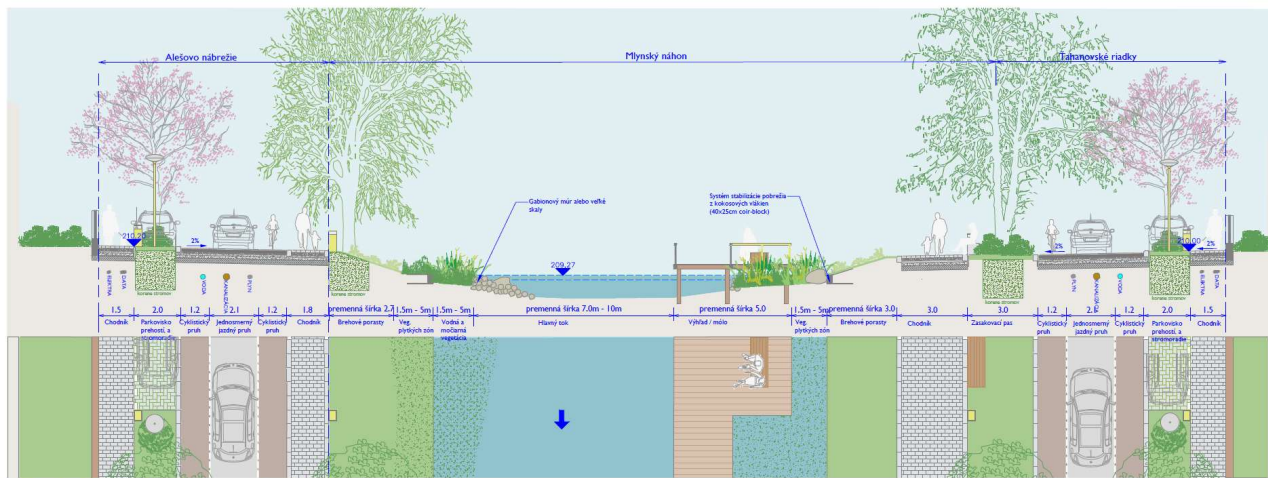
**VÝSEK 3: OD HOTELA YASMIN PO MASARYKOVU ULICU**

Úsek pred bývalým Domom kultúry, znova získava na svojej kráse. Táto časť sa stáva novou mestskou promenádou, kde si nájde svoje, ktokoľvek hladajúci pokojný ale i aktívny oddych.

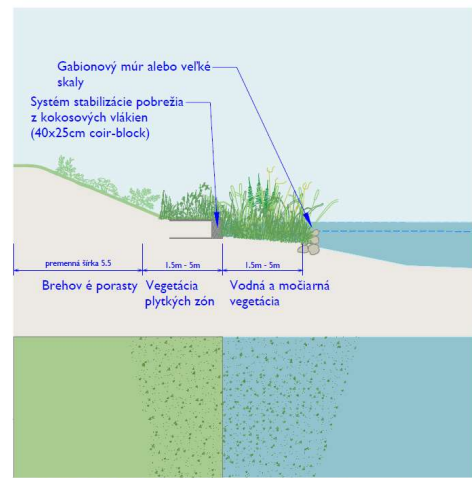




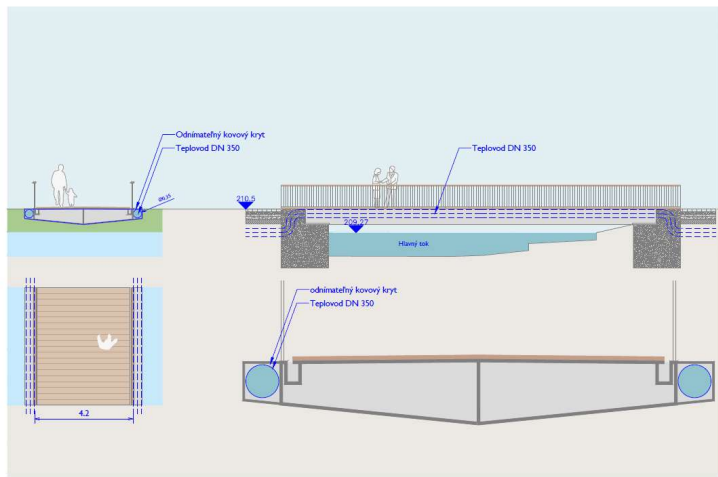
REZ 1 - PARK 4 VŮD MIERKA 1:150



REZ 2 - ŠIRŠÍ CESTNÝ PROFIL MIERKA 1:150

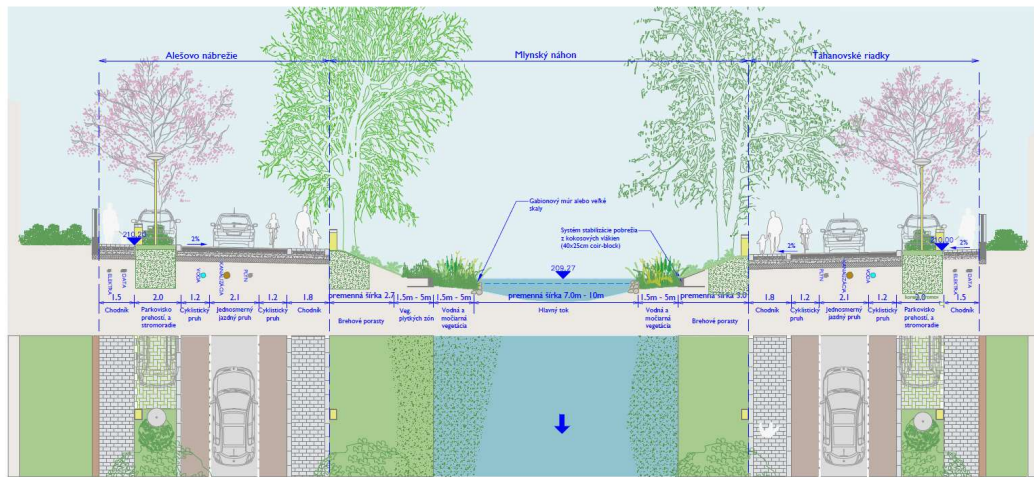


DETAIL 1 - STABILIZÁCIA BREHOV MIERKA 1:75

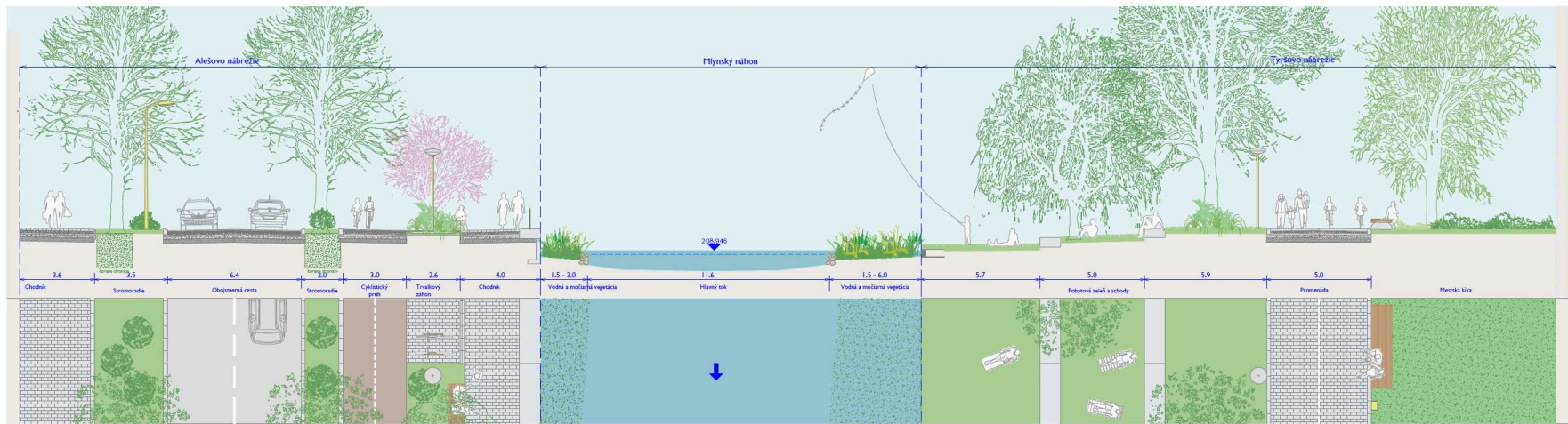


DETAIL 2 - TEPLOVOD INTEGROVANÝ V MOSTNOM PROFILE MIERKY 1:150 & 1:37.5

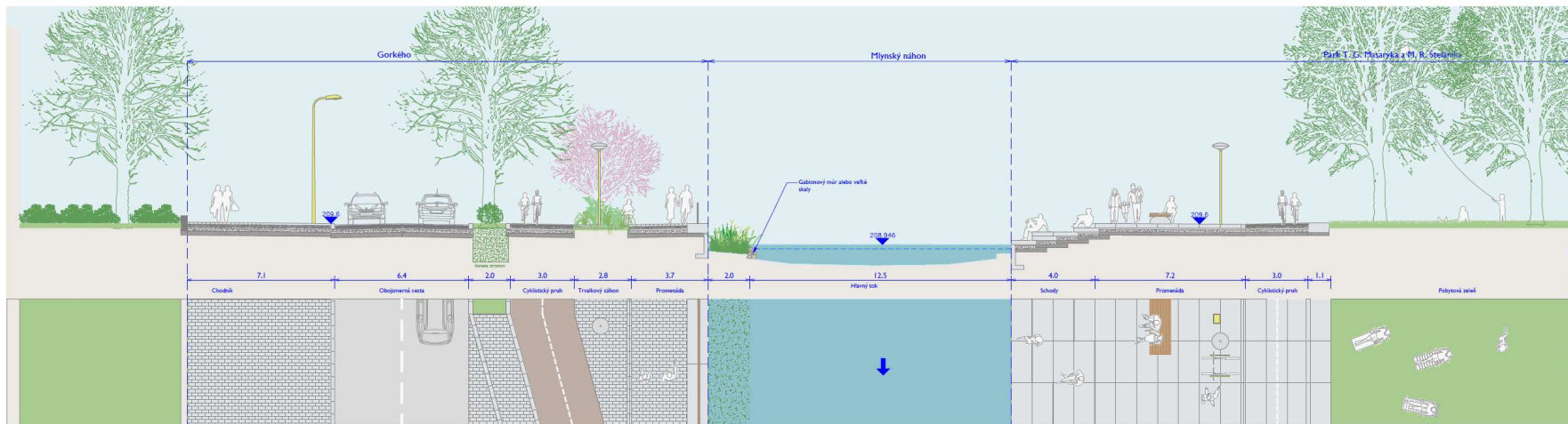
Postúpenie teplotvodu (DN DN 350) je umiestnené na oboch stranách mostu. Pre zachovanie estetiky mostného profilu, je potrebné teplotvody prekryť odnímateľnými kovovými krytmi, ktoré je možné odstrániť v prípade údržby.



REZ 3 - UŽŠÍ CESTNÝ PROFIL MIERKA 1:150



REZ 4 - ÚZEMIE POD HOTELOM ROKOKO MIERKA 1:150



REZ 5 - DAŇOVÝ ÚRAD KOŠICE MIERKA 1:150